



A tiempo completo (2021)

Éric Gravel

Filma – La película

Erretratu errealista eta estresagarri bat: bi ume dituen emakume bat ogia irabazteko egunero borrokatzen da; Paris kanpoaldean bizi da, eta hiriarren erdialdeko luxuzko hotel batean egiten du lan. Lanpostu hobe bat eskura dezakeela eta lan-elkarrikeria baterako deitzen diotenean, greba orokor bat lehertzen da, eta garraio publikoa paralizatu egiten da. Lasterketa erogarri batean murgilduko da, garaiz iristeko bidean topatzen dituen oztopo guztiak gainditu nahian.

Ikuslea harrapatzea lortzen du filmak eguneroko bizimodu gogorren zurrumbiloz; kamerak hurbiletik jarraitzen dio protagonistari, eta plano laburren bitartez emakumeak pairatzen duen tentsioa transmititzen du.

Gidoi zehatza, kameralaria haren zerbitzura eta musika lagungarria. Pertsonaiak, ongi erretratatuak, behar diren trazuekin eta bikainki interpretatuak.

Fitxa - Ficha

À plein temps (Francia, 2021) · 87 min

Zuzendaritza - Dirección: **Éric Gravel**

Gidoia - Guion: **Éric Gravel**

Argazkia - Fotografía: **Victor Seguin**

Musika - Música: **Irène Drésel**

Muntaia - Montaje: **Mathilde Van de Moortel**

Produkzioa - Producción: **Raphaëlle Delauche, Nicolas Sanfaute**

Aktoreak - Intérpretes: **Laure Calamy (Julie), Anne Suarez (Sylvie), Geneviève Mnich (Mme Lusigny)**

Sinopsia - Sinopsis

Julie hace un esfuerzo titánico para criar a sus dos hijos en las afueras de París y conservar al mismo tiempo su empleo en un hotel de lujo en el centro. Justo cuando consigue una entrevista para el trabajo que llevaba tiempo deseando, estalla una huelga general que paraliza todo el transporte público y pone en riesgo el delicado equilibrio que Julie había construido. Comienza entonces una carrera enloquecida contra el tiempo en la que Julie no puede permitirse flaquear.

Zuzendaria – Director



Éric Gravel es un guionista y director franco-canadiense, nacido en Montreal, donde estudió cine y trabajó en la televisión. Se trasladó a París en el año 2000 y, cinco años después, al Yonne, a 170 km al sur de París. Dirigió varios cortos dentro del movimiento internacional Kino antes de su primer largometraje en 2017, la película francesa *Aglaé, a prueba de choque*. *A tiempo completo* es su segunda película.

Elkarrizketa – Entrevista

Entrevista con Éric Gravel

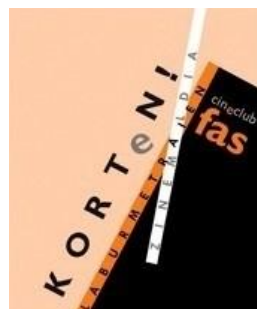
***A tiempo completo* comienza con un ruido: la respiración de la protagonista, Julie, mientras duerme.**

La idea era ir descubriendo poco a poco al personaje, desde una perspectiva íntima, de una manera macroscópica, sensorial, a través de esa respiración profunda que nos envuelve, que nos indica que vamos a estar a su lado a lo largo de toda la película. Increíblemente cerca de su respiración, de los poros de su piel. También es un momento de calma antes de la tormenta. *A tiempo completo* es una larga propulsión hacia delante, y esa primera escena es la antesala del movimiento incesante que viene después. Es, básicamente, el único momento del día en que Julie descansa: el momento, concreto y efímero, en que puede recargar las pilas. Después de eso, no hay descanso que valga para Julie.

Desde la óptica de esta mujer, sola con dos niños, planteo la problemática de nuestros ritmos de vida y nuestras dificultades diarias. Yo, igual que Julie, vivo en el campo. Quería hablar de mis vecinos, de la gente que veo a diario en el tren y que ha apostado por vivir lejos de la capital para tener mejor calidad de vida. Es un equilibrio complicado de alcanzar y no todo el mundo consigue que funcione.

¿Escribiste *A tiempo completo* pensando en Laure Calamy?

Cuando estaba escribiendo el guion, no tenía en mente a ninguna actriz en concreto. Pero cuando empecé a barajar opciones, me pareció que Laure encajaba a la perfección. Es una actriz extraordinaria, increíblemente versátil: ya sea en tragedia o en comedia, siempre es sobresaliente. Esa chispa que Laure imprime en sus papeles, aporta equilibrio a Julie, le permite mantener el aplomo a pesar de la mala racha que atraviesa. No sabemos prácticamente nada sobre la vida de esta mujer, solo que vive en el momento sin dejar de pensar cómo hacer que las piezas encajen de un día a otro.



edición X. edizioa

colabora:

**ZINE
BI**

Además, Laure es una actriz, y una mujer, muy vital, por eso me pareció interesante hacerla ponerse en el lugar de esa mujer que está viviendo un episodio caótico, algo que los estadounidenses describirían con la expresión "la tormenta perfecta", es decir, cuando te surgen todos los problemas imaginables a la vez y tienes que encontrar la manera de resolverlos todos.

El contexto profesional tiene mucho peso en la película. ¿Cómo se te ocurrió el trabajo de camarera de piso de hotel de lujo?

Quería que la protagonista tuviese un trabajo físico. Quería que Julie trabajase en el sector servicios, en algún tipo de empleo en que las cosas nunca se detengan, ni durante una huelga general. Me interesaba también la idea de la repetición en la vida cotidiana, de tener que repetir las mismas acciones hasta la saciedad en el trabajo y en casa, como estar atrapada en un trasiego continuo. Ese trabajo me permitía mostrar el perfeccionismo y la autoexigencia de Julie. El puesto de jefa de camareras en un hotel de lujo no es fácil: requiere conocimientos y aptitudes específicas, tareas y acciones concretas y códigos por los que hay que regirse. El resultado tiene que ser perfecto, un trabajo impecable. Cuando nos preparábamos para la película, Laure y algunas actrices más se apuntaron a una formación de camareras de piso con trabajadoras reales que les explicaron y detallaron las tareas paso por paso.

Me acuerdo de que hicieron una demostración de hacer una cama a la perfección en cuestión de minutos y les aplaudimos. Fue como ver una coreografía. Eran mujeres con pasión por el trabajo bien hecho.

El contexto social en el que se desarrolla tu película es esencial.

Sí, *A tiempo completo* tiene lugar durante una tremenda huelga general que se extiende por todos los sectores. Todo empieza a desmoronarse, al igual que le ocurre a mi protagonista. Quería que las dificultades personales y las colectivas fuesen en paralelo para dar a entender que están conectadas, que cuentan la misma historia: que una es consecuencia de la otra. Julie se encuentra en el ángulo muerto de la sociedad. Pertenece a la categoría de trabajadoras más vulnerables, para las cuales apoyar una huelga o tener algún tipo de representación es prácticamente imposible. Recuerdo que en la huelga de París de 1995, me impactó mucho que la gente de dentro y fuera de París mostrase tanta solidaridad y diese con vías para funcionar de otra manera en su entorno urbano: caminar, hacer autostop, ayudarse unos a otros. Quería reflejar ese ambiente que combina la supervivencia cotidiana con una inmensa solidaridad. De pura casualidad, cuando estaba escribiendo el guion, empezaron las protestas de los chalecos amarillos. En Sens, en la región de Borgoña donde yo vivo, los vi ocupar las primeras rotondas. Era evidente que las cosas no iban bien, y el movimiento tenía sentido. En este movimiento se incluyeron muchas mujeres que eran madres solteras y que no tenían representación oficial y organizada. No me sorprendió que estuvieran allí.

A tiempo completo juega con el ritmo del día y, sobre todo, con el de la noche.

Mi historia tenía que transcurrir en otoño o a principios de invierno, ese momento del año en que estás inmerso en la rutina del trabajo, muy lejos ya de las vacaciones estivales, y en que las noches son más largas. Si vives lejos de tu lugar de trabajo, sales de casa muy temprano y vuelves muy tarde. Julie sale de casa y llega cuando todo está oscuro, y eso me permitió transmitir la longitud de los días y, por tanto, la difícil logística que es cuidar de los niños, así como las desventajas de la vida en las afueras. Esta relación con el tiempo también me brindó la posibilidad de mostrar el alba y el ocaso en el

transporte público, estructurando los días que se suceden unos a otros a una velocidad vertiginosa y sin perder el pulso de la historia.

La música tiene un papel importante en tu película. Transmite una tensión muy particular.

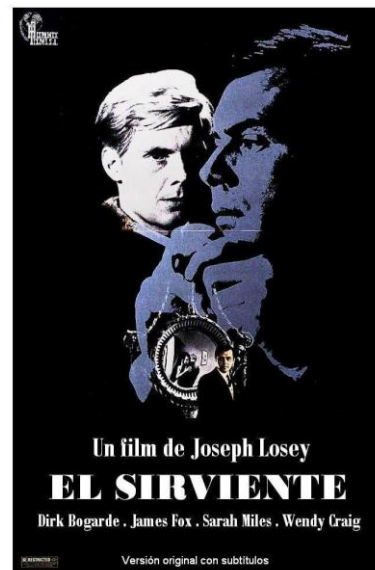
A tiempo completo es una película sensorial. Ese telón de fondo musical en el que resuena la estresante vida de Julie es lo que la convierte casi en una película de género. Desde que empecé a escribirla, tenía claro que quería una banda sonora electrónica, con un ritmo repetitivo que reflejase ese latido interno del personaje, su tiempo y la repetición de su propia vida. Es como su música interior, una sucesión de ondas que nos introducen en su experiencia. Tenía muchas ganas de trabajar con algún artista de la escena electrónica que imprimiese su propia huella a la mezcla, y la música de Irène Drésel ya tiene intrínseca esa misma tonalidad. Primero monté la película sin música, únicamente con el ritmo del personaje. De esta manera, Irène tenía una página en blanco sobre la que trabajar, sin que yo le impusiera en absoluto el tono, al contrario, dándole la libertad para componer con su propio sonido, de forma orgánica, como lo haría en un directo. De este proceso nació una colaboración genuina, una sensación, una continuidad musical sin interrupción a lo largo de la película.

cineclub FAS zinekluba

DUELA 50 URTE

HACE 50 AÑOS

1973 martxoa 5 marzo 1973
sesión 817 emanaldia



Un film de Joseph Losey
EL SIRVIENTE
Dirk Bogarde · James Fox · Sarah Miles · Wendy Craig
Versión original con subtítulos

El sirviente (The servant, 1963)
Joseph Losey

BAZKIDE EGIN - HAZTE SOCIA

Kide berri txartela / Carné nuevo socio 80 €
10 sarrera bonua / Bono 10 entradas 45 €

Como socio del Cineclub FAS también puedes acceder de Lunes a Viernes a las proyecciones de los Multicineas a precios de día del espectador.

Oficina y Biblioteca: San Nicolás de Olabeaga, 33-2º. T: 944 425 344

Bizkaia

Bilbao